

● Narodowy Bank Polski wprowadza do obiegu monety upamiętniające Bronisława Piłsudskiego:

w dniu 1 października 2008 r.

o nominale **10 zł** - wykonaną stemplem lustrzanym w srebrze,

w dniu 29 września 2008 r.

o nominale **2 zł** - wykonaną stemplem zwykłym w stopie Nordic Gold.

● Celem emisji monet jest przypomnienie działalności sławnego polskiego etnografa.

Narodowy Bank Polski

ma wyłączne prawo emitowania znaków
pieniężnych w Polsce.

Oprócz monet i banknotów powszechnego obiegu od 1966 roku NBP emituje także monety kolekcjonerskie, a w 2006 roku wprowadził do obiegu pierwszy polski banknot kolekcjonerski. Emisja wartości kolekcjonerskich stanowi okazję zarówno do upamiętniania ważnych historycznych rocznic i postaci, jak i do rozwijania zainteresowań polską kulturą, nauką i tradycją.

Od 1996 roku NBP emituje także dwuzłotowe monety okolicznościowe powszechnego obiegu ze stopu Nordic Gold.

Wszystkie monety emitowane przez NBP są prawnym środkiem płatniczym w Polsce.

MONETY EMISJI 2008 MONETY EMISJI 2008

Od 1997 roku NBP emituje serię monet „Polscy Podróżnicy i Badacze”. W serii ukazują się 10-złotowe monety srebrne oraz dwuzłotowe ze stopu Nordic Gold. Temat „Bronisław Piłsudski” jest ósmym w tej serii.

Informacje o planie emisji
oraz sposobie nabycia monet na stronach:

www.nbp.pl
www.numizmatyka.nbportal.pl

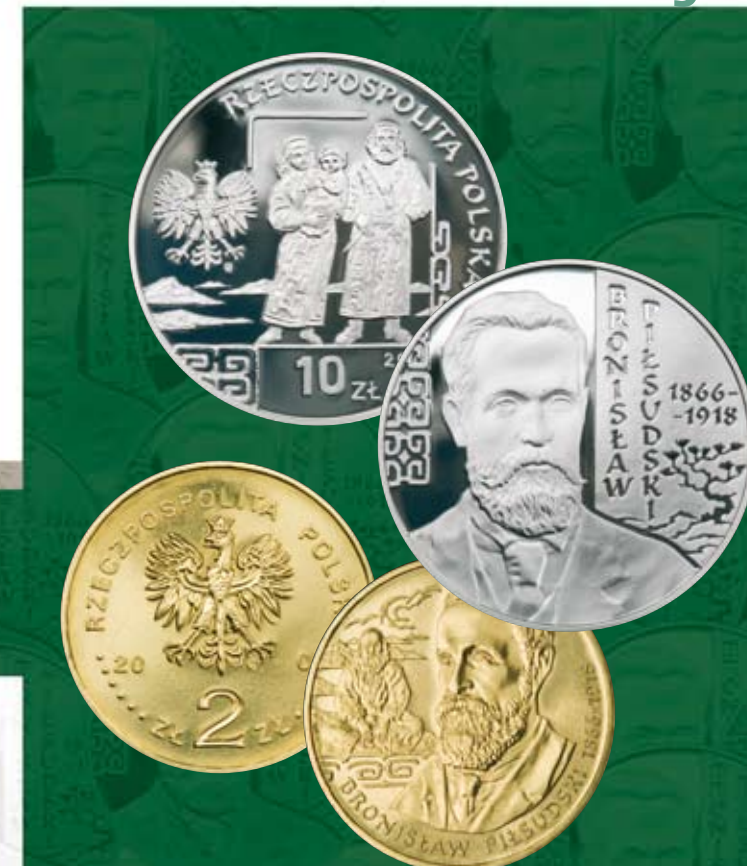
Monety zostały wyprodukowane
w Mennicy Polskiej SA w Warszawie.

Skład i druk: Drukarnia NBP

NBP

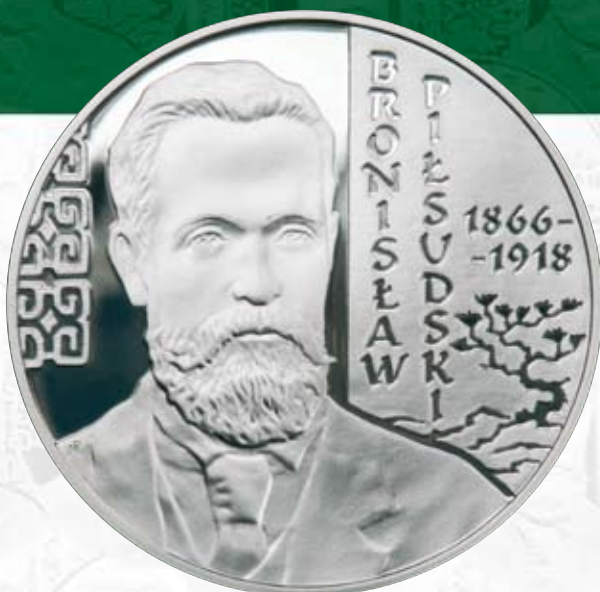
Narodowy Bank Polski

monety



POLSCY PODRÓŻNICY I BADACZE

Bronisław Piłsudski
1866-1918



Polscy podróżnicy i badacze: Bronisław Piłsudski (1866-1918)

- Bronisław Piłsudski (1866-1918), zesłaniec, etnograf – nazywany też królem Ajnów, był bratem Marszałka Józefa Piłsudskiego. Urodził się w Żulowie na Litwie. W 1886 r. rozpoczął studia prawnicze na Uniwersytecie Petersburskim, których nie ukończył, został bowiem zamieszany w spisek na życie cara Aleksandra III. Dalsze losy Bronisława Piłsudskiego były związane z inną rzeczywistością, jakże odbiegającą od jego młodzieńczych planów. W Petersburgu skazano go na karę śmierci, zamienioną następnie na 15 lat sachalińskiej katorgi. Na Sachalin przybył w sierpniu 1887 r. Jego zesłańczymi doświadczeniami były prace: drwala, pisarza więziennego, obserwatora pogody, budowniczego stacji meteorologicznych, a także nauczyciela i etnografa. Te ostatnie pochłaniały go najbardziej. W jednym z artykułów napisał, iż pociągało go obcowanie z tubylcami, ponieważ „było to jedyne na całej wyspie środowisko moralnie nie zepsute”. Opisywał także swoje zaangażowanie: „Zbliżyłem się do tych ludzi wymierających i krzywdzonych [...], leczyłem ich, szczepiłem ospę, uczyłem czytać i pisać, byłem ich tłumaczem i orędownikiem wobec władzy. Uznanie ich pozyskałem całkowite i zostałem przyjęty na członka jednego rodu”.
- Bronisław Piłsudski jest uważany za wybitnego badacza kultury tubylców Sachalinu – Ajnów, Niwchów i Oroków. Jego dorobek naukowy z tego zakresu znajduje uznanie we współczesnej międzynarodowej antropologii kulturowej i etnologii. Dodajmy, że chronił odrębność kulturową miejscowej ludności, kierując memorialia do władz carskich. Założył szkoły dla Ajnów. Zebrał kolekcje etnograficzne dla muzeów

w Petersburgu i Władywostoku. W działaniach tych wspierały go rosyjskie towarzystwa naukowe. Dzięki nim złagodzone mu rygory zesłania i od 1899 r. pracował jako kustosz muzeum we Władywostoku. Wziął też udział w wyprawie Wacława Sieroszewskiego na wyspę Hokkaido, aby zbadać kulturę tamtejszych Ajnów (1903). Potem znowu osiadł na Sachalinie. Pochłonięty poznawaniem autochtonicznej kultury pozostawał w przyjaznych stosunkach z tubylcami wyspy. Niwchowowie nadali mu nawet miano „Akan”, tzn. starszy brat, zaś z plemienia Ajnów pochodziła jego żona, z którą miał dwoje dzieci – córkę i syna. Ich potomkowie mieszkają w Japonii.

- Przyjacielskie i rodzinne relacje z tubylcami pozwoliły mu na opisanie ich zwyczajów i obyczajów. Poznał tajemnice związane z szamanizmem i kultem niedźwiedzia. Gromadził teksty modlitw, baśni i pieśni oraz materiały do słowników, stosując nowatorski zapis fonograficzny. Prowadził też fotograficzną formę dokumentacji kulturowej. Na jego zesłańcze życie wpływały różne okoliczności, nie brakowało w nim jednak bogactwa uczuć i zaangażowania w sprawy tubylców. Rozstał się z ajnoską rodziną i Sachalinem w 1905 r., kiedy nielegalnie wyjechał do Japonii. Przebywał tam 8 miesięcy, zajmując się kulturą Ajnów. Następnie wyjechał do Stanów Zjednoczonych, a jesienią 1906 r. osiedlił się w Galicji – początkowo w Krakowie, potem w Zakopanem i we Lwowie. Warto odnotować jego działalność etnograficzną na Podhalu, którą prowadził w latach 1906-1914. Gdy wybuchła I wojna światowa, wyjechał do Wiednia, następnie do Szwajcarii, a potem do Francji, gdzie pracował w biurze

Komitetu Narodowego Polskiego. Zmarł śmiercią samobójczą 17 maja 1918 r. w Paryżu – tam na cmentarzu Montmorency jest jego grób. W 2000 r. na Pękowym Brzysku w Zakopanem wzniesiono mu symboliczną mogiłę.

- Bronisław Piłsudski pozostawił ogromny dorobek naukowy, częściowo tylko opublikowany za jego życia w językach: francuskim, japońskim, niemieckim, polskim i rosyjskim. Podczas międzywojnia podjęto próby scalenia tych materiałów. Jednak stało się to realne dopiero pod koniec XX w., kiedy powołano Międzynarodowy Komitet dla Ocalenia i Oceny Spuścizny Naukowej Bronisława Piłsudskiego i zaczęto wydawać dzieła zebrane (*The Collected Works of Bronisław Piłsudski*). Na Sachalinie jest pomnik i Góra Bronisława Piłsudskiego, tam też działa instytut naukowy jego imienia, wydający rocznik „Izwiestija Instytutu Nasledija Bronisława Piłsudskiego”. W Sapporo ukazują się periodyk „Piłsudskiana de Sapporo”, a zespół japońskich, polskich i rosyjskich autorów, w ramach japońskiego grantu, przygotowuje jego biografię. Odbyły się już trzy międzynarodowe konferencje poświęcone mu – Sapporo (1985), Južno-Sachalińsk (1991), Kraków-Zakopane (1999). Powstały japońskie i polskie filmy biograficzne, Poczta Polska wydała znaczek z jego wizerunkiem, są medale i tablice pamiątkowe ufundowane na cześć tego zesłańca i etnografa o światowej sławie, jeszcze do niedawna zapomnianego. Monety NBP także utrwalają pamięć, na którą zasłużył.

prof. dr hab. Antoni Kuczyński
Uniwersytet Wrocławski
Katedra Etnologii i Antropologii Kulturowej

MONETY EMISJI 2008 MONETY EMISJI 2008 MONETY EMISJI 2008 MONETY EMISJI 2008 MONETY EMISJI 2008 MONETY EMISJI 2008 MONETY EMISJI 2008



NOMINAŁ 10 ZŁ

metal 925/1000 Ag ■ stempel lustrzany ■ średnica 32,00 mm
masa 14,14 g ■ wielkość emisji (nakład) 99.000 szt.

AWERS: Z lewej strony wizerunek orła ustalony dla godła Rzeczypospolitej Polskiej. W środku, na tle stylizowanych wizerunków gór, wizerunki: mężczyzny i kobiety trzymającej na rękach dziecko, w ubiorach ajnoskich. Z prawej strony pionowo stylizowany fragment ornamentu z ubioru ajnoskiego. Poniżej postaci, na środku napis: 10 ZŁ, z prawej strony oznaczenie roku emisji: 2008, z lewej strony stylizowany fragment ornamentu z ubioru ajnoskiego. U góry i z prawej strony półkołem napis: RZECZPOSPOLITA POLSKA. Pod lewą łapą orła znak mennicy: M/W.

REWERS: Stylizowany wizerunek popiersia Bronisława Piłsudskiego. Z lewej strony stylizowany fragment ornamentu z ubioru ajnoskiego. Z prawej strony pionowo napis: BRONISŁAW PIŁSUDSKI oraz poziomo napis: 1866-/1918. Pod nim stylizowany wizerunek sosny.

Projektant monety: **ROUSSANKA NOWAKOWSKA**



NOMINAŁ 2 ZŁ

metal stop CuAl5Zn5Sn1 ■ stempel zwykły ■ średnica 27,00 mm
masa 8,15 g ■ wielkość emisji (nakład) 1.100.000 szt.

AWERS: Wizerunek orła ustalony dla godła Rzeczypospolitej Polskiej, po bokach orła oznaczenie roku emisji: 20-08, pod orłem napis: ZŁ 2 ZŁ, w otoku napis: RZECZPOSPOLITA POLSKA, poprzedzony oraz zakończony sześcioma perełkami. Pod lewą łapą orła znak mennicy: M/W.

REWERS: Z prawej strony stylizowany wizerunek popiersia Bronisława Piłsudskiego. Z lewej strony postać siedzącego mężczyzny w ubiorze ajnoskim, na tle stylizowanych wizerunków gór. Poniżej postaci stylizowany fragment ornamentu z ubioru ajnoskiego. U dołu półkołem napis: BRONISŁAW PIŁSUDSKI 1866-1918.

NA BOKU: Ośmiokrotnie powtórzony napis: NBP, co drugi odwrócony o 180 stopni, rozdzielony gwiazdkami.

Projektant awersu: **EWA TYC-KARPIŃSKA**
Projektant rewersu: **ROUSSANKA NOWAKOWSKA**